



ESTIMACIONES AGRÍCOLAS

Informe Semanal | 09 de Mayo de 2019



Secretaría de Agroindustria
Ministerio de Producción y Trabajo
Presidencia de la Nación

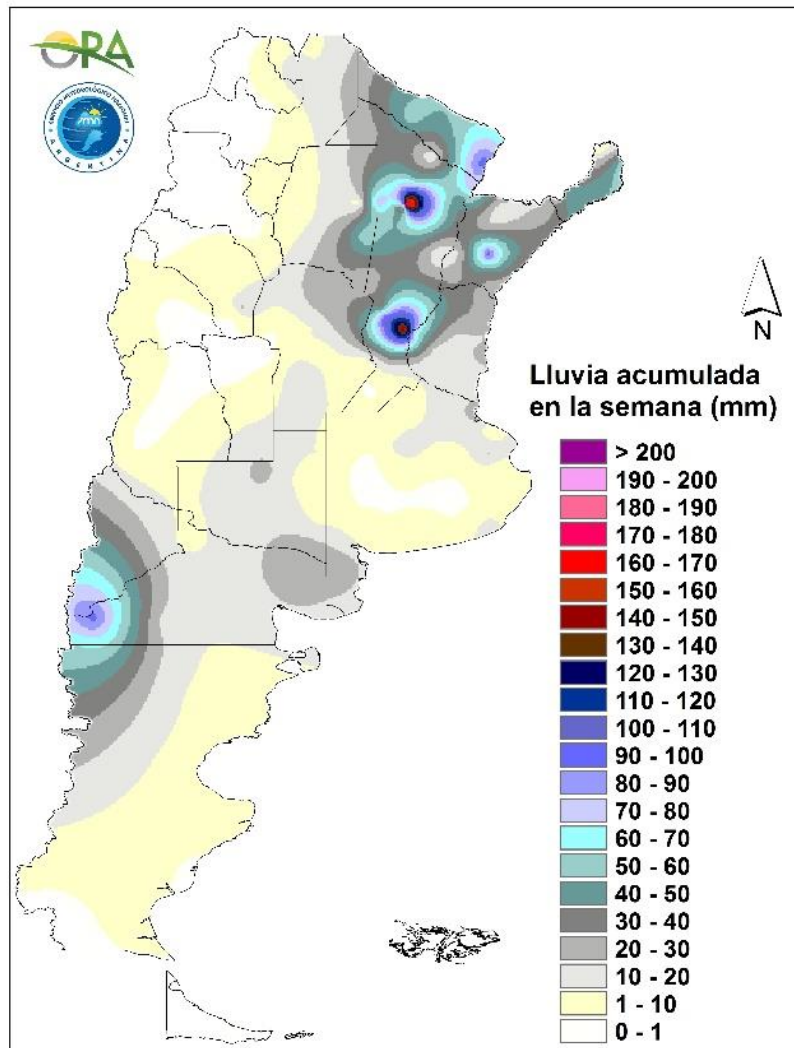
INFORME SEMANAL al 09 de Mayo 2019

- ✓ Panorama Agroclimático
 - Precipitaciones
 - Temperaturas
 - Estado de las reservas hídricas
- ✓ Evolución de los cultivos al 09/05/19
 - Cosecha Gruesa, Campaña 2018/19 (Algodón, Arroz, Girasol, Maíz, Maní, Poroto, Soja, Sorgo)
- ✓ Avance de la cosecha de arroz.
- ✓ Avance de la cosecha de maíz.
- ✓ Avance de la cosecha de soja.
- ✓ Avance de la cosecha de sorgo.
- ✓ Área sembrada de Granos y Algodón, 2008/2009 - 2017/2018
- ✓ Volúmenes de producción de Granos y Algodón, 2008/2009 - 2017/2018
- ✓ Producción de cultivos en la República Argentina, 2017/2018
- ✓ Humedad del suelo y aspecto del cultivo (maíz)
- ✓ Humedad del suelo y aspecto del cultivo (soja)
- ✓ Mapa de delegaciones

Si desea alguna aclaración respecto a la información presentada en este reporte, puede comunicarse con el 011- 4349-2758 o vía e-mail a: direstiagri@magyp.gob.ar

PRECIPITACIONES

Los mayores acumulados durante la semana se concentran en la región del NEA, destacándose Villa Ángela, Chaco y Sauce Viejo, Santa Fe con precipitaciones sobre 100mm. También se destacan los registros en Formosa (97mm), Mercedes, Corrientes (96mm) y Bariloche (94mm) en Río Negro.

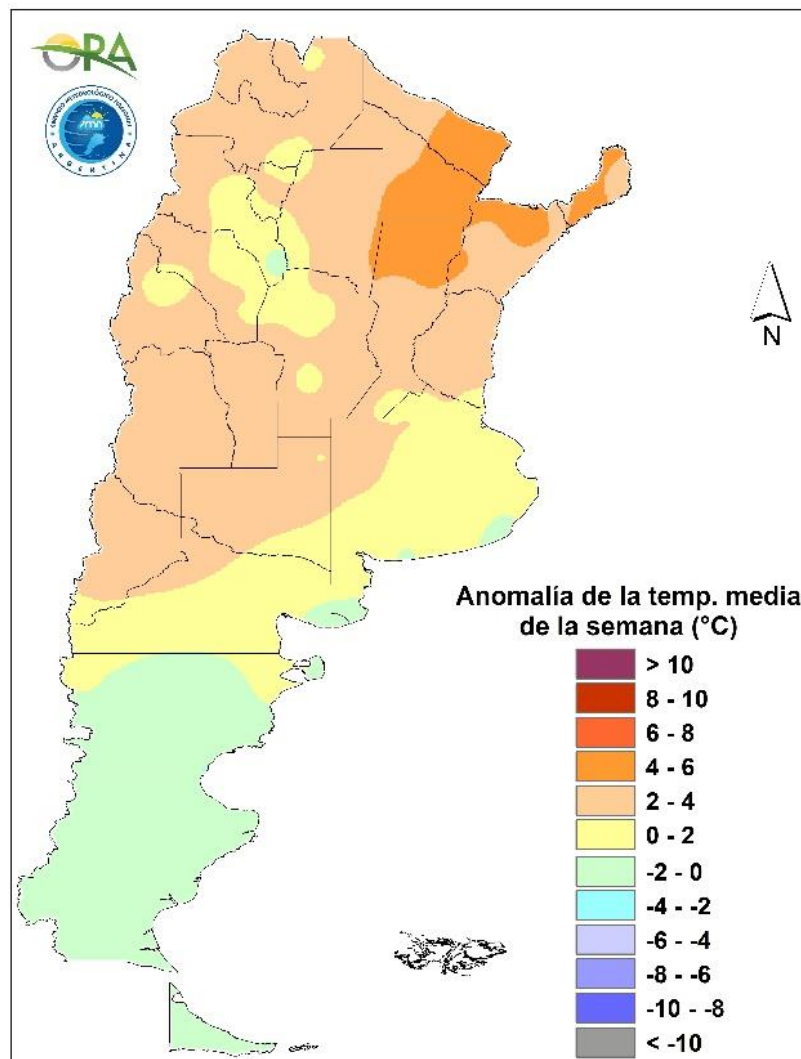


Precipitaciones acumuladas en la semana

Entre jueves y sábado se prevén acumulados de lluvia en San Luis, este de Mendoza, La Pampa, oeste y norte de Buenos Aires, Entre Ríos, norte de Santa Fe y en varias zonas del NEA.

TEMPERATURAS

Durante la semana, se dieron condiciones de temperatura sobre lo normal en todo el centro y norte del país, con énfasis en la región del NEA. Por otro lado, en el sur y varias zonas Buenos Aires, se registraron heladas agronómicas. Se destacan los registros de Mar del Plata (0,4°C), Dolores (0,5°C), Azul (0,5°C) y Tandil (1°C) en Buenos Aires.

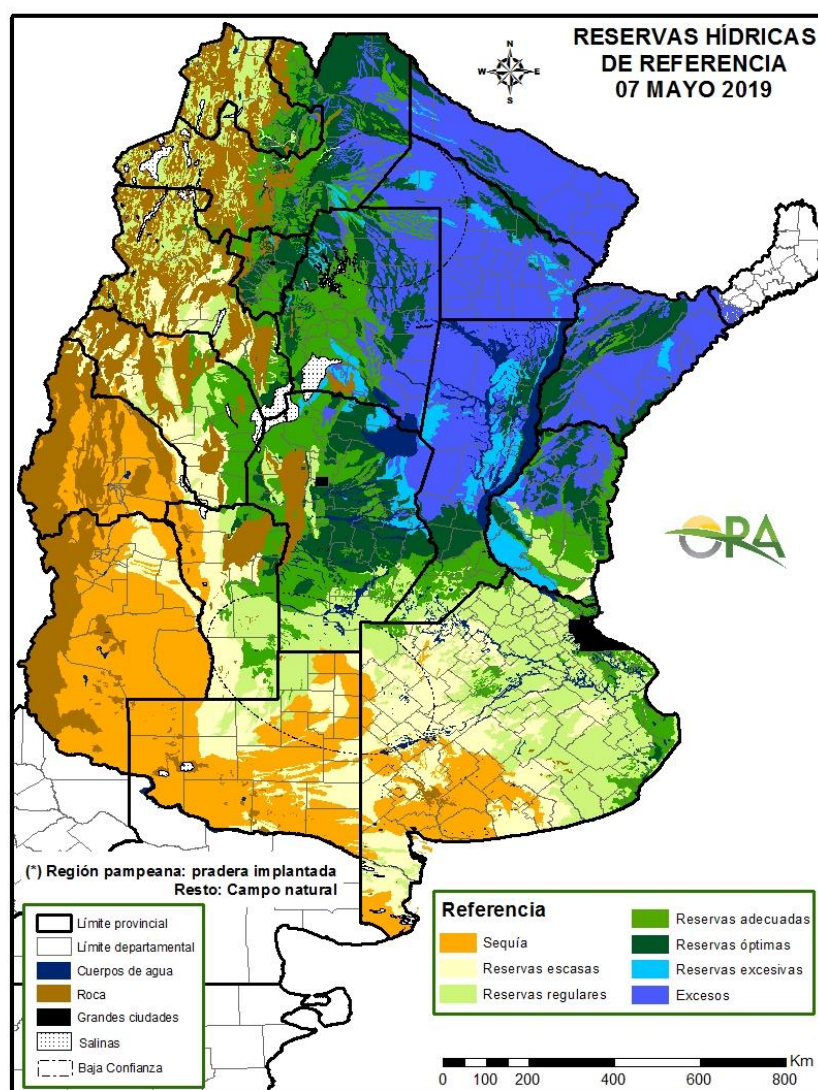


Anomalía de la temperatura media de la semana

Se esperan temperaturas por debajo de lo normal en la mayor parte del país. A partir del jueves ingresa un sistema de baja presión en la zona central, la cual hará que las temperaturas desciendan hasta el fin de semana. Entre lunes y martes el establecimiento de una zona de alta presión en el centro, podría hacer que las temperaturas aumenten levemente.

ESTADO DE LAS RESERVAS HÍDRICAS

Los mapas corresponden a la estimación de contenido de agua en el primer metro de suelo para pradera implantada o campo natural, según corresponda a cada región. Valores locales de reservas pueden consultarse en http://www.ora.gob.ar/camp_actual_reservas.php. Los acumulados de precipitación en el NEA, mantienen reservas con excesos en dicho lugar incluyendo las provincias de Chaco, Formosa, norte y este de Santiago del Estero, norte de Santa Fe, Entre Ríos y Corrientes y no se espera que disminuyan, dado el pronóstico de lluvias para los próximos días en la región. Córdoba, sur de Entre Ríos y Santa Fe y zonas costeras de Buenos Aires, mantienen reservas adecuadas a óptimas. El resto del país, mantiene reservas regulares a escasas, particularmente el sur de Buenos Aires y La Pampa más algunas zonas del oeste de San Luis y zonas de Mendoza para las cuales no se prevén mejoras, dada la previsión de precipitaciones para los próximos siete días.



Mapa de reservas hídricas hecho a partir de datos meteorológicos del SMN y del INTA e información de suelos del INTA

EVOLUCIÓN DE LOS CULTIVOS AL 09/05/2019

COSECHA GRUESA – CAMPAÑA 2018/2019

ALGODÓN

En zonas de la delegación Charata, Chaco y la delegación Santiago del Estero, las precipitaciones y lloviznas permanentes han impedido el avance en la cosecha.

En el departamento de Anta, provincia de Salta, se ha dado inicio a la cosecha, habiéndose recolectado hasta la fecha un 4% del total implantado.

El cultivo implantado en la zona de la delegación Avellaneda, Santa Fe, continúa siendo trillado, con un ritmo de avance que depende de las condiciones del suelo, ya que la zona ha sido severamente afectada por inundaciones. Respecto a los rendimientos obtenidos, los mismos son bajos, así como también la calidad de la fibra, viéndose afectada por las condiciones de elevada humedad.

ARROZ

En la provincia de Entre Ríos, en la zona de la delegación Rosario del Tala, la cosecha está llegando a su fin, habiéndose alcanzado un 95% de superficie trillada. Los lotes restantes, corresponden a siembras tardías, o aquellos en donde la prioridad de cosecha ha sido la soja, ubicándose la mayoría en los departamentos de Colón y Uruguay. Los rendimientos promedio se ubican en 69 qq/ha, para la variedad largo fino, y 52,5 para largo ancho.

En la zona de la delegación Avellaneda, se completó la cosecha de los últimos lotes del largo fino en varias zonas con buenos rendimientos, a pesar de que han disminuido. Continúa lentamente la cosecha de los últimos lotes del largo ancho, donde lo han permitido las condiciones de clima y suelo, con rendimientos regulares.

MAÍZ

Buenos Aires

En la zona de la delegación Lincoln, se lleva trillada, a la fecha, un 75% de la superficie implantada. Los rendimientos son considerados buenos, promediando los 105 qq/ha, así como también presentan buena calidad de grano.

Avanza la cosecha de maíz, en ámbitos de la delegación Pigüé, con rindes aceptables para la zona pero por debajo de los rindes promedios históricos, producto de las heladas tempranas y muy bajas precipitaciones durante el ciclo del cultivo.

En aéreas de la delegación Salliqueló, se reporta un avance semanal del 10% en las tareas de trilla, alcanzándose un total recolectado para todo el distrito de un 70%, con rendimientos promedio máximos de 75 qq/ha. Durante la presente semana se pudieron observar algunas recolecciones de lotes tardíos, los cuales logran rendimientos normales para la zona.

En la zona de la delegación Tandil, se han cosechado lotes puntuales con muy buenos rendimientos. Aun los granos presentan un alto contenido de humedad, y por otra parte priorizan la cosecha de soja. Sí han avanzado desde marzo con el picado de los lotes para consumo animal de planta entera destinada a silaje.

Córdoba

En la zona de la delegación Laboulaye, las condiciones climáticas han demorado el avance de la cosecha, siendo los últimos lotes por cosecharse, aquellos de siembras tardías.

Las inestables condiciones climáticas acontecidas en la zona de la delegación Marcos Juárez, han determinado solamente tres días aptos para las labores de trilla. En la zona centro los promedios están en los 112 qq/ha, en la zona sur promedian los 105 qq/ha, en la zona norte los 88 qq/ha y en la zona oeste los 95-98 qq/ha. Los lotes de segunda y tardíos están en buenas condiciones, un alto porcentaje de estos entrando en etapa de madurez. No obstante no se comenzarán a cosechar hasta junio los tardíos. Respecto al maíz para forraje, el grueso del mismo va a picado. El 92% se pica o se hace silo, el 8% va a consumo directo en planta, según reporta gran parte de la delegación.

En la zona de la delegación Villa María, las malas condiciones climáticas han demorado las tareas de cosecha. El maíz de siembra tardía, es el que aún resta por cosecharse. Si bien hay algunos lotes puntuales de maíces de siembra temprana, la gran mayoría ya se encuentra trillado.

Entre Ríos

En la zona de la delegación Paraná, se encuentra terminada la cosecha de los lotes de primera, con rindes por encima de la media zonal, concluyendo en un muy buen año para el cultivo. Los lotes de segunda y tardíos evolucionan generalmente en buenas condiciones, transitando etapas de llenado de grano.

En la zona de la delegación Rosario del Tala, los lotes de segunda ocupación o de siembra tardía, aun atraviesan etapas de madurez, y se espera que comience la cosecha para finales del mes. Se estima un rendimiento promedio para estos maíces cercano a los 65 qq/ha.

La Pampa

En la delegación General Pico, las precipitaciones ocurridas en la región, demoran el avance en las tareas de cosecha. Los valores de rendimiento más frecuentes se dan en el rango de 70 a 95 qq/ha, con valores máximos de 110 qq/ha.

En la zona de la delegación Santa Rosa, prácticamente no se ha avanzado en la cosecha, ya que aún se mantienen elevados porcentajes de humedad en grano, y dadas las condiciones ambientales, la disminución de la misma, se ha visto afectada. Los lotes de siembra tardía, atraviesan la etapa fenológica de R7, con porcentajes de humedad cercanos al 25%. Respecto a los lotes de segunda ocupación, los mismos se han visto afectados por la helada ocurrida en febrero, y la registrada durante la última semana, razón por la cual, se estima que gran parte de esta superficie, sea destinada al picado.

Santa Fe

En la zona de la delegación Casilda, no se ha podido finalizar la cosecha de los lotes pendientes de maíces tempranos dado las condiciones climáticas con reiterados días de alta humedad relativa y presencia esporádica de lluvias o lloviznas, que impiden lograr tenores de humedad de grano adecuados. A su vez se dio prioridad a la conclusión de la recolección de soja. Este marco climático adverso también determina que la maduración de la superficie dedicada a maíz tardío o de segunda avance lentamente. Cabe destacar que siguen sin registrarse vientos intensos por lo que la incidencia de quebrado de plantas o caída de espigas es mínima. Para este tipo de cultivo se esperan rendimientos con pisos de 80 qq/ha y máximos de hasta 100 qq/ha.

En la zona de la delegación Rafaela, los lotes tardíos o de segunda, evolucionan con buenas condiciones de crecimiento y desarrollo, beneficiados por lluvias importantes recibidas durante el ciclo. Actualmente se encuentran en etapas avanzadas de llenado de granos, con buen estado sanitario.

En Venado Tuerto, continúa la cosecha restando solamente los cultivos sembrados más tarde y los de segunda, que todavía están en grano pastoso, algunos, y otros llegando a madurez fisiológica.

Chaco

El maíz implantado en la zona de la delegación Charata, transita etapas reproductivas, en grano lechoso a pastoso, con excesos hídricos en casi toda la zona de influencia. La semana se mantuvo en condiciones de alta humedad con lluvias y lloviznas constantes que dificultan cualquier labor en el campo.

NOA

En las provincias de Salta y Jujuy, el cultivo continúa evolucionando normalmente, con buen estado general, y sin inconvenientes, de disponibilidad hídrica, ni problemas fitosanitarios.

En tanto que en Tucumán, las elevadas condiciones de humedad relativa han favorecido la proliferación de algunas enfermedades, habiéndose reportado casos puntuales de espigas afectadas.

MANÍ

En la provincia de Buenos Aires, en ámbitos de la delegación Lincoln, el cultivo está siendo cosechado, habiéndose alcanzado un 56% del área implantada. Los rendimientos obtenidos hasta la fecha, promedian los 36.5 qq/ha. En tanto que los lotes implantados en la zona de Salliqueló, aun atraviesan las etapas finales de su fenología.

Las precipitaciones acontecidas en la zona de la delegación Laboulaye, han impedido alcanzar el grado de humedad necesario para dar inicio a la cosecha, no obstante prácticamente el 40% de la superficie ha sido arrancada.

En la zona de la delegación Marcos Juárez, la gran mayoría del cultivo atraviesa la etapa de hoja amarilla, aunque se ha arrancado entre el 30/35% de la superficie, y un 15% ha sido trillado, con rendimientos buenos, que superan los 35 qq/ha. No obstante, de continuar las malas condiciones climáticas, las mismas podrían afectar tanto el rendimiento, como la calidad.

En la zona de la delegación Villa María, este cultivo se encuentra en variadas situaciones. Hay lotes sin arrancar, otros arrancados y se han comenzado a trillar algunos lotes. El rendimiento promedio está aproximadamente en los 25 qq/ha.

En la zona del NOA, tanto en la provincia de Salta como Jujuy, se continúa avanzando lentamente en la trilla, siendo cautelosos en las tareas, debido a las inestables condiciones climáticas acontecidas en este último período.

POROTO

Aún no se ha dado inicio a las tareas de cosecha de este cultivo implantado en la región del NOA. Según lo informado, el cultivo atraviesa las etapas finales con buen estado general, y sin inconvenientes sanitarios,

SOJA

Buenos Aires

En la zona de la delegación Lincoln, prácticamente se encuentra finalizada la cosecha de soja de primera, restando aun unos pocos lotes para concluir las labores. Hacia el final de la trilla, los rendimientos han mejorado, alcanzándose un promedio de 36.5qq/ha. En tanto que para la soja de segunda, el grado de avance es cercano al 60% de la superficie implantada, con rindes muy variados, pero que promedian los 24 qq/ha. En ambos casos la calidad del grano recibido, es buena.

En ámbitos de la delegación Pigüé, continúa avanzando lentamente la cosecha de lotes tempranos, con rendimientos dispares, pero por debajo de los promedios históricos, efectos de las heladas tempranas, y las escasas precipitaciones acontecidas durante el ciclo del cultivo.

En la delegación Salliqueló, se intensificaron las labores de cosecha en soja de primera registrándose, para los partidos de Adolfo Alsina y Guaminí, un avance del 55%, mientras que para los partidos de Pellegrini, Salliqueló y Tres lomas el mismo es de un 40%. En cuanto a los rendimientos promedios se reportan máximos de 32 qq/ha en Pellegrini y Tres Lomas, mientras que para el sur de la delegación los máximos alcanzan los 28 qq/ha. La soja de segunda ocupación se encuentra en su gran mayoría iniciando su madurez fisiológica, presenta un buen aspecto y se estiman rendimientos promedios de 25/26 qq/ha.

En la zona de Tandil, se avanzó en la cosecha de soja de primera, quedando en promedio un 20% sin cosechar aún. Los rendimientos promedio están por encima de los promedios de la campaña anterior, registrando picos cercanos a los 40 qq/ha en lotes excepcionales. Se han cosechado algunos lotes de soja de segunda sembrados en diciembre sobre cebada con rendimientos de 20 qq/ha. Estos son casos muy puntuales.

En la zona de la delegación Tres Arroyos, se continúa avanzando en la cosecha, tanto de lotes de primera como de segunda. Los rendimientos obtenidos hasta la fecha, son bajos, y se estima finalizar las labores antes del comienzo de siembra de granos de cosecha fina.

Córdoba

En la zona de la delegación Laboulaye, durante la semana, las lluvias y lloviznas han dificultado la continuidad en el avance de cosecha de granos gruesos, no obstante, la cosecha de soja de primera, ha finalizado, con rendimientos superiores en un par de puntos por encima de los valores del ciclo anterior. Respecto de la soja de segunda, aún restan por cosecharse, cerca del 50% de la superficie inicialmente estimada.

En Marcos Juárez, las condiciones climáticas han afectado el avance en las tareas de cosecha. Aún resta por cosecharse, cerca del 20% de los lotes tardíos. Si bien en la zona central, la cosecha está prácticamente finalizada, en la zona norte de la delegación resta el 20%, el 10% en el oeste, y un 10% hacia el sur. De lo cosechado los rendimientos son muy buenos, con promedios cercanos a los 35 qq/ha, con lotes excepcionales de rendimiento con 50 qq/ha, y lotes muy afectados por napa o inundaciones, de 15/20 qq/ha.

En Villa María, la soja de primera está toda cosechada. Resta por cosechar la soja de segunda, en aproximadamente un 70% de la superficie. El temporal de las últimas semanas ha perjudicado esta actividad significativamente. Algunos productores están cosechando con elevada humedad y embolsando porque los caminos en algunas zonas rurales están intransitables.

Entre Ríos

En la zona de Paraná, ha continuado el clima inestable, lo que demora el avance en las labores de cosecha, que hasta la fecha, para soja de primera, se sitúa en un 73% de avance. Los rindes obtenidos son variables, pero son considerados entre buenos y muy buenos. En tanto que para soja de segunda, tampoco han sido significativos los avances, estando aún en etapas iniciales.

Para la zona de Rosario del Tala, tampoco se ha avanzado significativamente en las labores de cosecha, dadas las adversas condiciones climáticas. Para soja de primera, el avance se sitúa cercano al 60% de la superficie implantada, con rendimientos que promedian los 30 qq/ha. En tanto que para las sojas de segunda la trilla corresponde al 15% de lo implantado, con rendimientos similares a los obtenidos para soja de primera. Se estima que durante los próximos días, de no mediar inconvenientes climáticos, la trilla se generalizaría, y el avance sería indistinto tanto para soja de primera como segunda.

La Pampa

En la zona de la delegación General Pico, han ocurrido precipitaciones generalizadas, que si bien no fueron de gran intensidad, impiden el avance en las labores de cosecha, siendo el factor más vulnerable, el porcentaje de humedad en grano. A la fecha, el porcentaje de avance se encuentra cercano al 65%, con rendimientos que promedian los 36 qq/ha. Las sojas de segunda, aun transitan etapas de comienzo y plena fructificación, con buen estado general, estimándose buenas perspectivas de rendimiento.

En ámbitos de la delegación Santa Rosa, los rendimientos de la soja de primera, son considerados buenos, con valores que oscilan entre los 22 qq/ha, hasta los 39 qq/ha. Respecto a la soja de segunda, se estima que durante los próximos días se daría inicio a la cosecha, con rendimientos estimados cercanos a los 14/15 qq/ha. (En aquellos lotes no afectados por las heladas tempranas)

San Luis

La cosecha está siendo generalizada en todos los departamentos provinciales, con rendimientos acordes al año de pocas precipitaciones. Los datos de rendimiento van entre los 6 qq/ha (afectado por piedra y seca) a los 38 qq/ha en seco y un poco más en áreas bajo riego.

Santa Fe

Las condiciones climáticas imperantes en la zona de la delegación Avellaneda, han impedido el avance en las tareas de cosecha, y solamente se restringen en aquellas áreas de buena transitabilidad. A la fecha, el avance es cercano al 30% de la superficie implantada.

En la zona de la delegación Casilda, finalizó la cosecha, con la recolección de lotes tardíos de variedades de ciclo intermedio y esquemas que venían de resiembras en el mes de diciembre. La calidad de la producción de esta última fracción colectada, no deparó mayores inconvenientes comerciales. Los rindes fueron algo inferiores a los que se venían registrando, con medias de 32 qq/ha, pero por la escasa superficie que quedaba pendiente de trilla, no alcanzan a modificar el promedio general situado en torno a los 35 qq/ha.

En Rafaela, a mediados de la semana pasada se reanudaron lentamente las tareas de cosecha, pero las mismas se frenaron nuevamente a partir del día domingo debido al clima muy húmedo y lluvioso que se mantiene hasta el momento, complicando la continuidad de la trilla por falta de piso. Las lluvias resultaron dispares según zonas, con registros que oscilaron entre 10 y 130 mm, incluso con casos puntuales que lo superaron. Se están obteniendo rendimientos variables según zonas, para las sojas de primera y segunda, con productividades que se ubican entre 30 qq/ha y 40-45 qq/ha, siendo buena la calidad comercial de los granos cosechados. Se estima que la trilla se reiniciará en los próximos días con buen clima y a medida que se vayan recuperando los pisos, aunque en sectores puntuales complicados por excesos hídricos debido a lluvias abundantes, pueden registrarse mermas en rindes y calidad en función de la demora en recolectarse los lotes maduros.

En la delegación Venado Tuerto, finalizó la cosecha con rendimientos que promedian los 32 qq/ha, y muy buena calidad.

Chaco

En lo que respecta a la zona de influencia Charata, las condiciones de tiempo durante la semana se mantuvo con lluvias y lloviznas constantes lo que imposibilitó el movimiento de maquinaria en caminos rurales como dentro de los campos. No se registraron avances en la cosecha de la oleaginosa. La misma presentaba muy buenos rindes en su inicio. Las zonas con mayores dificultades con este cultivo son los departamentos: 2 de abril, 12 de Octubre, Mayor Luis Fontana, 9 de Julio y Chacabuco. De acuerdo a la proporción de cultivo en condiciones de madurez las posibilidades de pérdidas por condiciones de excesos hídricos en la cosecha pueden ser importantes.

NOA

En las provincias de Salta y Jujuy, se ha avanzado en las tareas de cosecha, a ritmo moderado, debido a las condiciones climáticas de elevado porcentaje de humedad. De lo cosechado, se reportan buenos rendimientos.

En la provincia de Tucumán, debido a las nuevas lluvias ocurridas durante la última semana, se continúa retrasando la trilla, por lo que el avance es muy lento y está provocando además algunos problemas de manchado en soja. No obstante, los productores avanzan en las labores, en la medida que las condiciones climáticas lo permitan.

SORGO

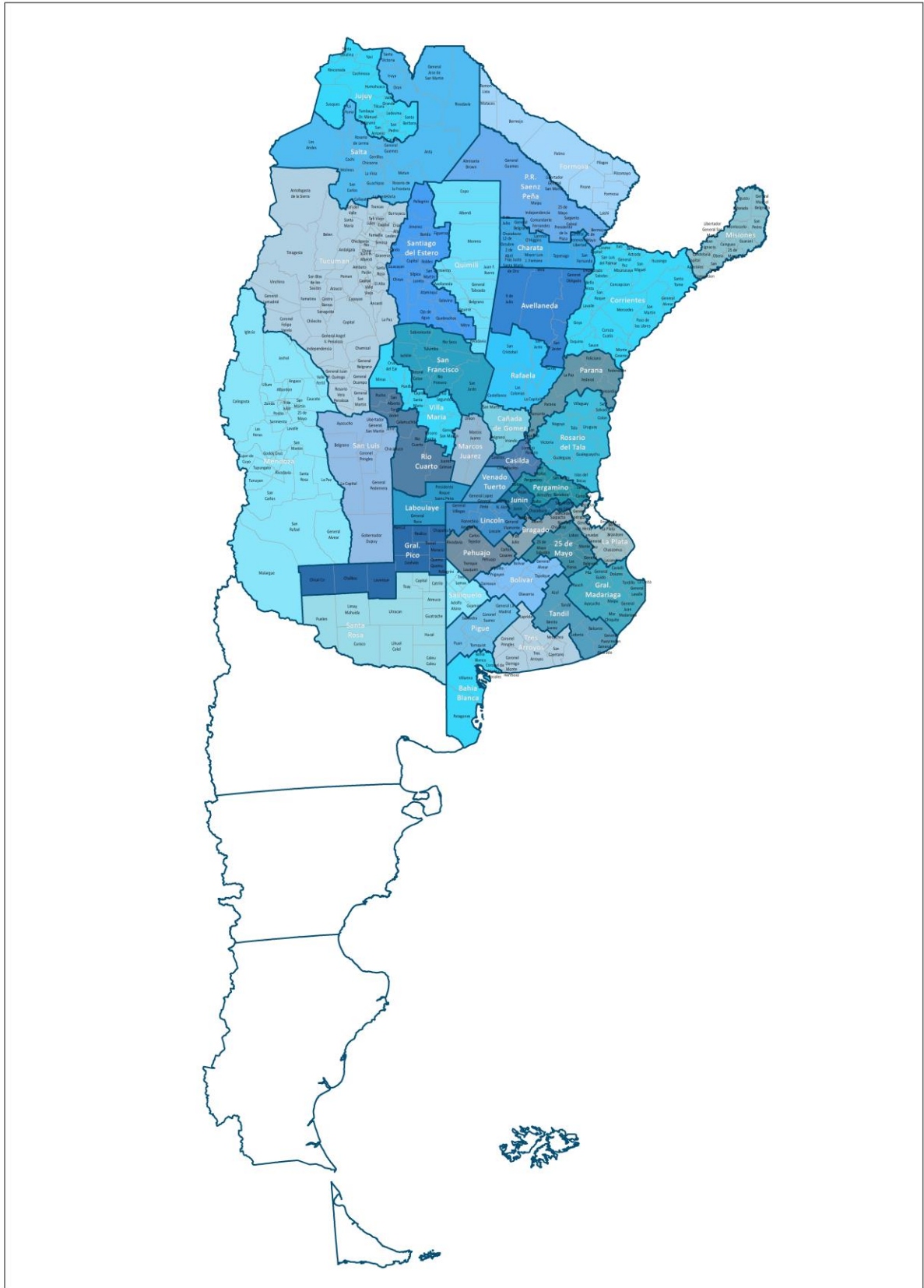
En la delegación Rosario del Tala, es muy escaso el avance en la superficie cosechada, dado que la prioridad en las labores de cosecha, en la zona la tiene la soja y el arroz. Actualmente la superficie cosechada representa el 78% del total implantado, con rendimientos que promedian los 54 qq/ha.

En la zona de la delegación Santa rosa, continúa el desarrollo de este cultivo. Los primeros sembrados encuentran R9 (Madurez comercial), para el caso de los graníferos y los sembrados más tarde están en R8 (grano pastoso) y sin plagas que los afecten. La mayoría está en regular a mal estado. Con respecto a los forrajeros ya dejaron de producir. Se espera el comienzo de la cosecha a mediados de mayo cuando haya mayor disponibilidad de maquinaria, que ahora están abocadas a la trilla de soja.

Lentamente se continúa avanzando con la cosecha, en la zona de la delegación Avellaneda, en donde las condiciones de piso lo han permitido.

En la delegación Rafaela, la cosecha se halla en su tramo final avanzando muy lentamente por las condiciones climáticas adversas, con elevada humedad y lluvias que se vienen registrando en los últimos días. Es necesaria la ocurrencia de buen clima para dar por finalizada la recolección de los lotes pendientes. Se obtuvieron rindes dispares según zonas, los cuales oscilaron entre 30 y 50 qq/ha. Durante el ciclo se destinaron lotes a reserva forrajera en silo bolsa.

MAPA DE DELEGACIONES



AVANCE DE LA COSECHA DE ARROZ

CAMPAÑA: 2018/2019 (*)

DELEGACIÓN		ÁREA SEMBRADA Hectáreas	04/04	11/04	16/04	25/04	02/05	09/05
			%	%	%	%	%	%
CORRIENTES	LA	3.660	25	35	60	70	75	95
	LF	87.740	85	91	91	99	100	100
Total CORRIENTES		91.400	83	89	90	98	99	99
CHACO	LA	0						
	LF	4.000	100	100	100	100	100	100
Total CHACO		4.000	100	100	100	100	100	100
Paraná	LA	2.500	72	95	100	100	100	100
	LF	26.000	78	90	95	99	100	100
	Total	28.500	77	90	95	99	100	100
Rosario del Tala	LA	4.500	32	61	75	88	88	92
	LF	29.000	41	70	78	86	87	95
	Total	33.500	40	69	78	86	87	95
Total ENTRE RÍOS		62.000	57	79	86	92	93	97
FORMOSA	LA	0						
	LF	8.635	80	85	90	100	100	100
Total FORMOSA		8.635	80	85	90	100	100	100
Avellaneda	LA	1.200		15	25	70	90	95
	LF	16.000	75	90	95	98	99	100
	Total	17.200	69	84	90	96	98	100
Rafaela	LA	100		20	100	100	100	100
	LF	12.500	85	95	100	100	100	100
	Total	12.600	84	94	100	100	100	100
Total SANTA FE		29.800	76	89	94	98	99	100
TOTAL PAÍS	LA	11.960	35	56	71	83	87	95
	LF	183.875	76	88	90	97	98	99
TOTAL PAÍS	18/19	195.835	74	86	89	96	97	99
	17/18	202.060	51	74	87	90	92	95

(*) Cifras Provisorias

AVANCE DE LA COSECHA DE MAÍZ

CAMPAÑA: 2018/2019 (*)

DELEGACIÓN	ÁREA SEMBRADA	04/04	11/04	16/04	25/04	02/05	09/05	
		Hectáreas	%	%	%	%	%	
Bahía Blanca	18.124							
Bolívar	140.000		6	6	11	20	20	
Bragado	189.880	15	25	35	55	60	65	
General Madariaga	117.300					2	14	
Junín	167.300	50	60	68	71	77	77	
La Plata	32.500	10	18	25	40	50	55	
Lincoln	289.000	19	29	39	49	59	75	
Pehuajó	347.600	25	32	46	57	77	85	
Pergamino	153.518	47	62	67	73	78	78	
Pigüé	110.000				6	8	20	
Salliqueló	125.000	10	25	27	40	60	70	
Tandil	257.000						1	
Tres Arroyos	155.000							
25 de Mayo	212.702	11	13	21	41	50	55	
BUENOS AIRES	18/19	2.314.924	16	22	30	38	46	52
	17/18	2.452.881	18	22	29	36	38	39
Laboulaye	430.200	37	48	54	60	66	66	
Marcos Juárez	424.850	18	27	42	62	70	76	
Río Cuarto	759.450	3	6	25	25	25	25	
San Francisco	717.600	10	15	24	45	58	66	
Villa María	436.200	18	30	40	42	54	65	
CÓRDOBA	18/19	2.768.300	16	23	34	44	51	56
	17/18	2.804.452	45	49	53	56	56	61
Paraná	116.000	89	89	89	90	90	90	
Rosario del Tala	270.000	84	86	86	86	88	89	
ENTRE RÍOS	18/19	386.000	86	87	87	87	89	89
	17/18	415.000	83	83	83	83	83	83
General Pico	362.000	3	6	14	23	30	42	
Santa Rosa	165.670			3	3	3	3	
LA PAMPA	18/19	527.670	2	4	10	15	20	27
	17/18	458.400	10	16	18	21	23	23
Avellaneda	107.000	33	33	33	33	33	33	
Cañada de Gómez	235.000	80	82	82	82	82	82	
Casilda	118.030	24	54	72	72	72	72	
Rafaela	251.000	74	78	78	78	78	78	
Venado Tuerto	169.800	45	47	55	70	77	87	
SANTA FE	18/19	880.830	58	64	68	71	73	75
	17/18	1.074.413	53	53	54	55	55	55
CATAMARCA	16.100							
CORRIENTES	8.440	100	100	100	100	100	100	
CHACO (Charata)	114.952							
CHACO (Pcia. R. S. Peña)	145.200							
FORMOSA	69.000			40	42	42	50	
JUJUY	5.240							
MISIONES	28.710	66	69	70	74	76	87	
SALTA	273.171							
SAN LUIS	381.000	3	5	5	6	6	7	
STGO. ESTERO	130.000							
STGO. ESTERO (Quimilí)	552.300							
TUCUMÁN	90.380							
TOTAL PAÍS	18/19	8.692.217	20	24	31	37	42	46
	17/18	9.139.766	29	32	35	38	39	41

(*) Cifras Provisorias

AVANCE DE LA COSECHA DE SOJA
CAMPAÑA 2018/2019 (*)

DELEGACIÓN	ÁREA SEMBRADA	04/04	11/04	16/04	25/04	02/05	09/05	
								Hectáreas
Bolívar	1ª	210.000		4	19	37	69	96
	2ª	130.000						24
Bragado	1ª	267.300	5	25	40	60	70	80
	2ª	180.000						5
General Madariaga	1ª	81.800		1	5	20	50	69
	2ª	16.000						
Junín	1ª	326.000	18	49	70	90	98	100
	2ª	177.200		2	6	28	60	84
La Plata	1ª	81.500	2	20	35	50	60	70
	2ª	25.500					5	16
Lincoln	1ª	542.000	8	41	60	86	93	99
	2ª	239.000				3	20	61
Pehuajó	1ª	460.605	4	30	45	44	81	90
	2ª	154.314						10
Pergamino	1ª	544.250	24	53	69	92	100	100
	2ª	222.898		7	18	40	60	75
Pigüé	1ª	138.000				2	10	24
	2ª	16.000						
Salliqueló	1ª	182.000				7	23	53
	2ª	32.000						
Tandil	1ª	341.000				25	45	75
	2ª	247.000						2
Tres Arroyos	1ª	380.000				11	32	67
	2ª	116.280						2
25 de Mayo	1ª	252.574	6	19	32	32	95	98
	2ª	108.112					11	16
BUENOS AIRES	18/19	5.471.333	5	18	26	39	55	69
	17/18	5.548.460	11	15	25	35	44	47
Laboulaye	1ª	530.000	25	39	54	75	90	100
	2ª	106.000				4	20	46
Marcos Juárez	1ª	635.500	20	48	73	100	100	100
	2ª	325.000			31	80	82	82
Río Cuarto	1ª	941.253	10	12	15	60	60	65
	2ª	81.000						8
San Francisco	1ª	723.321	20	20	20	29	50	62
	2ª	294.320					18	25
Villa María	1ª	659.250	20	30	44	54	77	100
	2ª	202.850						15
CÓRDOBA	18/19	4.498.494	14	21	31	53	64	73
	17/18	4.463.610	40	49	67	76	76	78
Paraná	1ª	302.000	33	39	50	67	72	73
	2ª	199.500						1
Rosario del Tala	1ª	575.000	2	9	22	43	46	67
	2ª	245.000			1		5	16
ENTRE RÍOS	18/19	1.321.500	8	13	21	34	37	49
	17/18	1.319.900	14	24	43	46	52	64

AVANCE DE LA COSECHA DE SOJA
CAMPAÑA 2018/2019 (*)

DELEGACIÓN		ÁREA SEMBRADA Hectáreas	04/04	11/04	16/04	25/04	02/05	09/05
			%	%	%	%	%	%
General Pico	1ª	347.600		6	14	37	51	65
	2ª	30.100						
Santa Rosa	1ª	81.150				20	34	34
	2ª	6.700						
LA PAMPA	18/19	465.550	0	4	10	31	44	54
	17/18	431.400	13	20	23	27	29	36
Avellaneda	1ª	132.500			2	11	23	30
	2ª	54.600				3	6	13
Cañada de Gómez	1ª	530.000	60	80	89	99	99	99
	2ª	297.760		33	58	63	63	75
Casilda	1ª	476.650	22	80	94	93	100	100
	2ª	220.400		2	54	82	87	100
Rafaela	1ª	495.000	4	15	30	45	45	57
	2ª	233.000			5	20	20	40
Venado Tuerto	1ª	413.000	35	75	92	100	100	100
	2ª	140.000		2	12	55	88	100
SANTA FE	18/19	2.992.910	20	44	60	72	75	82
	17/18	3.011.720	33	48	57	66	70	71
CATAMARCA	1ª	22.600		4	4	15	30	56
	2ª	13.000		2	5		25	50
CORRIENTES		5.050				80	85	92
CHACO (Charata)	1ª	222.400		2	4	4	4	5
	2ª	75.900						
CHACO (Peña)	1ª	205.500			6	11	11	20
	2ª	25.000					0	20
FORMOSA		25.000	70	75	79	85	90	90
JUJUY	1ª	4.090					15	25
	2ª	3.150						
MISIONES		3.750	1	10	18	44	44	88
SALTA	1ª	413.814			3	15	18	30
	2ª	52.500						
SAN LUIS	1ª	302.000	3	21	25	50	54	60
	2ª	2.800					7	27
STGO. ESTERO	1ª	152.290			8	8	27	37
	2ª	41.210						
STGO. ESTERO (Quimilí)	1ª	590.600			1	2	2	2
	2ª	223.500						
TUCUMAN	1ª	105.600		1	5	13	20	48
	2ª	82.400			5	15	21	47
TOTAL PAÍS	18/19	17.325.441	9	20	30	44	53	63
	17/18	17.259.260	21	28	40	48	54	57

(*) Cifras Provisorias

AVANCE DE LA COSECHA DE SORGO GRANIFERO

CAMPAÑA: 2018/2019 (*)

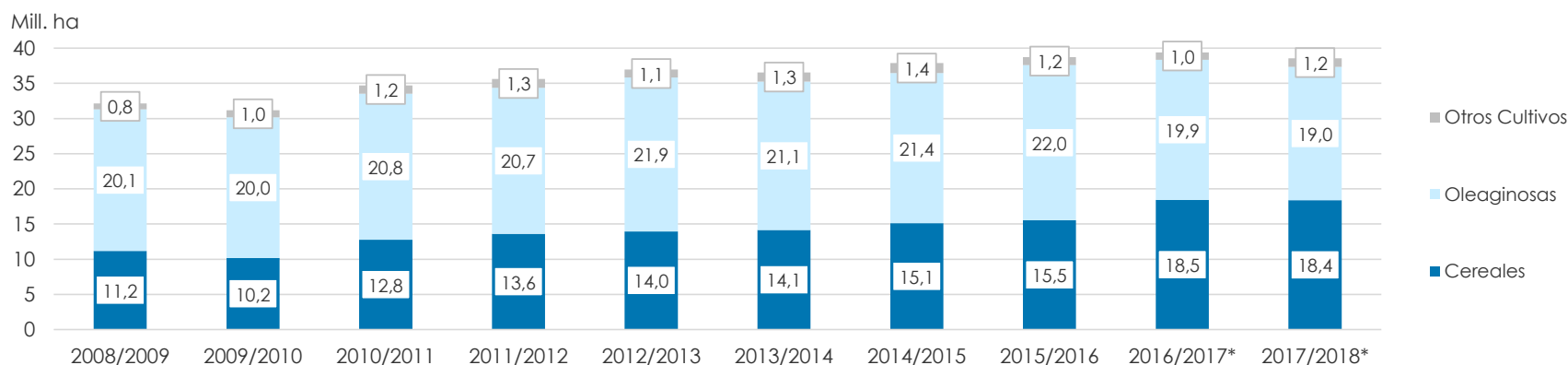
DELEGACIÓN	ÁREA SEMBRADA	04/04	11/04	16/04	25/04	02/05	09/05	
		Hectáreas	%	%	%	%	%	
Bahía Blanca	5.060							
Bolívar	0							
Bragado	5.000							
General Madariaga	0							
Junín	6.400		48	67	100	100	100	
La Plata	8.800		5	20	30	35	40	
Lincoln	15.700							
Pehuajó	2.650							
Pergamino	8.500	6	30	48	62	72	72	
Pigüé	10.000						2	
Salliqueló	32.200							
Tandil	3.000							
Tres Arroyos	0							
25 de Mayo	5.700							
BUENOS AIRES	<i>18/19</i>	103.010	1	6	10	14	16	16
	<i>17/18</i>	162.350	2	6	12	14	17	21
Laboulaye	3.500				6	6	67	
Marcos Juárez	11.200			10	20	20	20	
Río Cuarto	8.270							
San Francisco	6.638			16	59	75	78	
Villa María	10.700					2	10	
CÓRDOBA	<i>18/19</i>	40.308	0	0	4	12	14	23
	<i>17/18</i>	42.150	9	12	13	15	15	17
Paraná	48.000	38	74	92	96	100	100	
Rosario del Tala	40.000	20	40	51	65	70	78	
ENTRE RÍOS	<i>18/19</i>	88.000	30	58	73	82	86	90
	<i>17/18</i>	101.000	25	41	61	68	73	73
General Pico	1.600							
Santa Rosa	27.300							
LA PAMPA	<i>18/19</i>	28.900	0	0	0	0	0	0
	<i>17/18</i>	48.900	0	0	0	0	0	0
Avellaneda	37.500	9	17	23	29	34	39	
Cañada de Gómez	6.000		60	75	82	95	100	
Casilda	3.800	50	100	100	100	100	100	
Rafaela	40.000	55	68	75	80	80	85	
Venado Tuerto	900	5	5	45	82	100	100	
SANTA FE	<i>18/19</i>	88.200	34	54	61	67	71	75
	<i>17/18</i>	104.030	32	37	42	44	46	46
CATAMARCA	200							
CORRIENTES	1.400				80	100	100	
CHACO (Charata)	26.000		1	1	1	1	1	
CHACO (Pcia. R. S. Peña)	17.300							
FORMOSA	16.000							
JUJUY	0							
MISIONES	0							
SALTA	0							
SAN LUIS	12.050							
STGO. ESTERO	30.000			6	6	23	36	
STGO. ESTERO (Quimilí)	52.000						6	
TUCUMÁN	4.500				2	5	10	
TOTAL PAÍS	<i>18/19</i>	507.868	10	19	25	29	32	36
	<i>17/18</i>	640.620	10	15	21	26	28	29

(*) Cifras Provisorias

ÁREA SEMBRADA DE GRANOS Y ALGODÓN DE LA REPÚBLICA ARGENTINA EN Ha
CAMPAÑAS 2008/2009- 2017/2018 (*)

CULTIVOS	2008/2009	2009/2010	2010/2011	2011/2012	2012/2013	2013/2014	2014/2015	2015/2016	2016/2017*	2017/2018*
ALPISTE	11.000	11.000	17.000	14.000	14.000	28.000	26.000	19.000	32.000	15.000
ARROZ	205.000	220.000	258.000	237.000	233.000	243.000	239.000	215.000	206.000	202.000
AVENA	1.055.000	917.000	1.133.000	1.057.000	1.224.000	1.460.000	1.340.000	1.329.000	1.350.000	1.151.000
CEBADA	627.000	588.000	804.000	1.229.000	1.876.000	1.339.000	1.082.000	1.517.000	980.000	1.020.000
CENTENO	203.000	152.000	159.000	156.000	163.000	310.000	319.000	332.000	307.000	326.000
MAIZ	3.498.000	3.668.600	4.560.000	5.000.000	6.100.000	6.100.000	6.000.000	6.900.000	8.480.000	9.140.000
MIJO	26.000	33.000	37.000	42.000	31.000	16.000	11.000	11.000	7.000	6.380
SORGO GRANIFERO	830.000	1.032.200	1.232.000	1.250.000	1.160.000	1.000.000	840.000	850.000	728.000	640.000
TRIGO	4.732.000	3.552.000	4.577.000	4.629.000	3.160.000	3.650.000	5.260.000	4.370.000	6.360.000	5.930.000
Subtotal Cereales	11.187.000	10.173.800	12.777.000	13.614.000	13.961.000	14.146.000	15.117.000	15.543.000	18.450.000	18.389.880
CARTAMO	100.000	74.000	92.000	171.000	119.000	9.000	44.000	80.000	26.000	35.000
COLZA	42.000	12.000	13.000	30.000	93.000	72.000	56.000	37.000	25.000	18.000
GIRASOL	1.967.000	1.542.900	1.756.000	1.851.000	1.660.000	1.300.000	1.465.000	1.435.000	1.860.000	1.703.000
LINO	17.000	38.500	26.000	17.000	15.000	18.000	15.000	17.000	13.000	12.000
SOJA	18.000.000	18.343.000	18.885.000	18.670.000	20.000.000	19.700.000	19.790.000	20.479.000	18.000.000	17.200.000
Subtotal Oleaginosas	20.126.000	20.010.400	20.772.000	20.739.000	21.887.000	21.099.000	21.370.000	22.048.000	19.924.000	18.968.000
ALGODON	299.000	489.600	627.000	622.000	411.000	552.000	525.000	406.000	253.000	327.000
MANI	264.000	222.000	264.000	307.000	418.000	412.000	424.000	370.000	364.000	452.000
POROTO	279.000	268.000	273.000	338.000	277.000	352.000	438.000	377.000	424.000	418.000
Subtotal Otros Cultivos	842.000	979.600	1.164.000	1.267.000	1.106.000	1.316.000	1.387.000	1.153.000	1.041.000	1.197.000
TOTAL	32.155.000	31.163.800	34.713.000	35.620.000	36.954.000	36.561.000	37.874.000	38.744.000	39.415.000	38.595.380

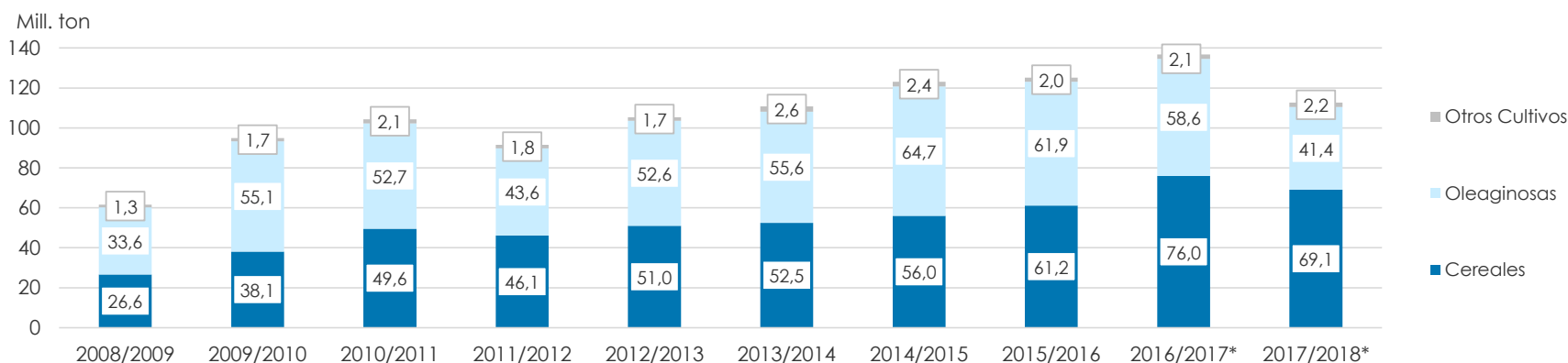
(*) Cifras Provisorias



VOLÚMENES DE PRODUCCIÓN DE GRANOS Y ALGODÓN en TON
CAMPAÑAS 2008/2009- 2017/2018 (*)

CULTIVOS	2008/2009	2009/2010	2010/2011	2011/2012	2012/2013	2013/2014	2014/2015	2015/2016	2016/2017*	2017/2018*
ALPISTE	10.000	9.800	27.000	23.000	18.000	53.000	32.000	29.000	44.000	22.000
ARROZ	1.335.000	1.240.000	1.747.000	1.568.000	1.560.000	1.580.000	1.560.000	1.400.000	1.330.000	1.368.000
AVENA	290.000	182.000	660.000	415.000	496.000	445.000	525.000	553.000	785.000	492.000
CEBADA	1.690.000	1.370.000	2.980.000	4.100.000	5.170.000	4.720.000	2.920.000	4.950.000	3.300.000	3.740.000
CENTENO	34.000	25.100	44.000	43.000	40.000	52.000	97.000	61.000	79.000	87.000
MAIZ	13.121.000	22.680.000	23.800.000	21.200.000	32.100.000	33.000.000	33.800.000	39.800.000	49.500.000	43.460.000
MIJO	9.000	9.000	8.000	18.000	10.000	3.000	10.000	10.000	5.000	2.200
SORGO GRANIFERO	1.752.000	3.630.000	4.440.000	4.250.000	3.600.000	3.470.000	3.100.000	3.050.000	2.530.000	1.550.000
TRIGO	8.373.000	9.000.000	15.900.000	14.500.000	8.000.000	9.200.000	13.930.000	11.300.000	18.390.000	18.500.000
Subtotal Cereales	26.614.000	38.145.900	49.606.000	46.117.000	50.994.000	52.523.000	55.974.000	61.153.000	75.963.000	69.061.200
CARTAMO	87.000	44.000	56.000	108.000	50.000	3.000	29.000	52.000	18.000	28.000
COLZA	61.000	17.000	23.000	51.000	128.000	112.000	105.000	67.000	50.000	35.000
GIRASOL	2.450.000	2.320.000	3.669.000	3.340.000	3.100.000	2.060.000	3.160.000	3.000.000	3.550.000	3.530.000
LINO	19.000	52.000	32.000	21.000	17.000	20.000	17.000	20.000	17.000	14.000
SOJA	31.000.000	52.680.000	48.900.000	40.100.000	49.300.000	53.400.000	61.400.000	58.800.000	55.000.000	37.780.000
Subtotal Oleaginosas	33.617.000	55.113.000	52.680.000	43.620.000	52.595.000	55.595.000	64.711.000	61.939.000	58.635.000	41.387.000
ALGODON	389.000	760.000	1.038.000	709.000	543.000	1.019.000	795.000	670.000	616.000	814.000
MANI	605.000	611.000	701.000	686.000	1.026.000	1.170.000	1.000.000	1.000.000	1.080.000	921.000
POROTO	313.000	338.000	334.000	361.000	95.700	430.000	600.000	370.000	414.000	473.000
Subtotal Otros Cultivos	1.307.000	1.709.000	2.073.000	1.756.000	1.664.700	2.619.000	2.395.000	2.040.000	2.110.000	2.208.000
TOTAL	61.538.000	94.967.900	104.359.000	91.493.000	105.253.700	110.737.000	123.080.000	125.132.000	136.708.000	112.816.200

(*) Cifras Provisorias



PRODUCCIÓN DE CULTIVOS EN LA REPÚBLICA ARGENTINA
CAMPAÑA 2017/2018 (*)

DELEGACIÓN	ÁREA SEMBRADA <i>Miles ha</i> (1)	ÁREA NO COSECHADA <i>Miles ha</i>	ÁREA COSECHADA <i>Miles ha</i> (2)	% (2)/(1)	RENDIMIENTO <i>qq/ha</i> (3)	PRODUCCIÓN <i>Miles ton</i> (2)*(3)/10
ALPISTE	15	0	15	99	15	22
ARROZ	202	4	198	98	69	1.368
AVENA	1.151	933	218	19	23	492
CEBADA	1.020	84	936	92	40	3.740
CENTENO	326	280	46	14	19	87
MAÍZ	9.140	2.000	7.140	78	61	43.460
MIJO	6	5	1	19	13	2
SORGO GRANIFERO	640	207	433	68	36	1.550
TRIGO	5.930	108	5.822	98	32	18.500
Subtotal Cereales	18.430	3.621	14.769	80	-	69.061
CÁRTAMO	35	0	35	100	8	28
COLZA	18	0	18	100	19	35
GIRASOL	1.703	26	1.677	98	21	3.530
LINO	12	0	12	100	11	14
SOJA	17.200	900	16.300	95	23	37.780
Subtotal Oleaginosas	18.969	926	18.042	95	-	41.387
ALGODÓN	327	8	319	98	25	814
MANÍ	452	8	444	98	21	921
POROTOS	418	2	416	100	11	473
TOTAL PAÍS	38.595	4.565	34.030	88	-	112.815

(*) Cifras Provisorias

HUMEDAD Y ESTADO DE LOS CULTIVOS

Desde el 03/05/19 al 09/05/19

PROVINCIA	DELEGACIÓN	Estadio Fenológico					MAÍZ Estado General				Humedad
		E	C	F	L	M	MB	B	R	M	
BUENOS AIRES	BAHÍA BLANCA	-	-	-	-	100	-	64	36	-	A
	BOLÍVAR	-	-	-	-	100	-	100	-	-	A
	BRAGADO	-	-	-	-	100	-	100	-	-	A
	GENERAL MADARIAGA	-	-	-	-	100	-	100	-	-	A
	JUNÍN	-	-	-	-	100	52	48	-	-	A
	LA PLATA	-	-	-	20	80	100	-	-	-	A
	LINCOLN	-	-	-	-	100	-	85	13	2	A
	PEHUAJÓ	-	-	-	12	88	100	-	-	-	A
	PERGAMINO	-	-	-	-	100	80	20	-	-	A
	PIGÜÉ	-	-	-	-	100	-	50	50	-	A/R
	SALLIQUELÓ	-	-	-	8	92	-	52	48	-	R
	TANDIL	-	-	-	-	100	-	100	-	-	A
	TRES ARROYOS	-	-	-	4	96	-	75	23	2	PS
25 DE MAYO	-	-	-	22	78	21	79	-	-	A	
CÓRDOBA	LABOULAYE	-	-	-	15	85	-	70	30	-	A
	MARCOS JUÁREZ	-	-	-	3	97	55	36	6	4	A
	RÍO CUARTO	-	-	-	24	76	-	74	18	8	A
	SAN FRANCISCO	-	-	-	33	67	35	55	8	2	E/A
	VILLA MARÍA	-	-	-	9	91	-	100	-	-	A
ENTRE RÍOS	PARANÁ	-	-	-	10	90	19	71	9	-	A
	ROSARIO DEL TALA	-	-	-	5	95	80	17	3	-	A
LA PAMPA	GENERAL PICO	-	-	-	-	100	10	50	30	10	E/A
	SANTA ROSA	-	-	-	18	82	3	60	24	13	R/PS
SANTA FE	AVELLANEDA	-	-	-	23	77	-	52	29	19	A/E
	CAÑADA de GÓMEZ	-	-	-	22	78	44	34	22	-	A
	CASILDA	-	-	-	-	100	63	37	-	-	A
	RAFAELA	-	-	-	22	78	-	97	3	-	E/A
	VENADO TUERTO	-	-	-	-	100	-	100	-	-	A
CATAMARCA	CATAMARCA	-	-	-	-	100	-	100	-	-	R
CORRIENTES	CORRIENTES	-	-	-	-	-	-	-	-	-	-
CHACO	CHARATA	-	-	4	88	8	18	57	19	6	E/A
	ROQUE SÁENZ PEÑA	-	-	44	56	-	-	100	-	-	A
FORMOSA	FORMOSA	-	84	-	5	11	6	79	15	-	A
JUJUY	JUJUY	-	-	10	60	30	-	100	-	-	A
MISIONES	POSADAS	-	-	-	-	-	47	50	3	-	A
SALTA	SALTA	-	-	-	100	-	-	100	-	-	A
SAN LUIS	SAN LUIS	-	-	-	13	87	-	63	25	12	A
SANTIAGO DEL ESTERO	SANTIAGO DEL ESTERO	-	-	-	40	60	-	100	-	-	A/R
	QUIMILÍ	-	-	-	21	79	18	68	10	4	E/A
TUCUMÁN	TUCUMÁN	-	-	-	-	100	12	88	-	-	A

Las cifras expresan porcentaje de la superficie del área sembrada.

Estado general: MB: Muy Bueno, B: Bueno, R: Regular, M:Malo.

Humedad: A: Adecuada, R: Regular, E: Exceso, I: Inundación, PS: Principio de Sequía, S: Sequía.

Estadio Fenológico: E: Emergencia; C:Crecimiento; F: Floración; L: Llenado; M: Madurez

(*) La sumatoria puede ser inferior a 100, correspondiendo la diferencia a siembras aún sin emerger.

HUMEDAD Y ESTADO DE LOS CULTIVOS

Desde el 03/05/19 hasta 09/05/19

PROVINCIA	DELEGACIÓN	SOJA de primera										SOJA de segunda								Humedad	
		Estadio Fenológico					Estado General					Estadio Fenológico					Estado General				
		E	C	F	L	M	MB	B	R	M	E	C	F	L	M	MB	B	R	M		
BUENOS AIRES	BAHIA BLANCA	-	-	-	-	-	-	-	-	-	-	-	-	-	-	-	-	-	-	-	
	BOLIVAR	-	-	-	-	100	-	100	-	-	-	-	-	-	100	-	100	-	-	A	
	BRAGADO	-	-	-	-	100	-	100	-	-	-	-	-	20	80	-	100	-	-	A	
	GENERAL MADARIAGA	-	-	-	-	100	-	100	-	-	-	-	-	51	49	-	100	-	-	A	
	JUNIN	-	-	-	-	-	-	-	-	-	-	-	-	-	100	16	62	22	1	A	
	LA PLATA	-	-	-	-	100	100	-	-	-	-	-	-	70	30	-	70	30	-	A	
	LINCOLN	-	-	-	-	100	-	95	5	-	-	-	-	-	100	-	96	4	-	A	
	PEHUAJO	-	-	-	-	100	100	-	-	-	-	-	-	100	-	100	-	-	-	A	
	PERGAMINO	-	-	-	-	-	-	-	-	-	-	-	-	-	-	-	-	-	-	-	
	PIGÜE	-	-	-	-	100	-	69	28	3	-	-	-	-	100	-	43	17	-	A/R/PS	
	SALLIQUELO	-	-	-	8	92	-	54	46	-	-	-	-	92	8	-	-	-	-	R	
	TANDIL	-	-	-	-	100	1	99	-	-	-	-	-	20	80	-	68	32	-	A	
	TRES ARROYOS	-	-	-	-	100	-	84	15	2	-	-	-	21	79	-	-	-	15	PS	
	25 DE MAYO	-	-	-	-	100	14	86	-	-	-	-	-	22	78	7	87	6	-	A	
CORDOBA	LABOULAYE	-	-	-	-	-	-	-	-	-	-	-	-	24	76	-	64	36	-	A	
	MARCOS JUAREZ	-	-	-	-	-	-	-	-	-	-	-	-	-	100	23	59	13	5	A	
	RIO CUARTO	-	-	-	-	100	-	81	14	5	-	-	-	1	99	-	100	-	-	A	
	SAN FRANCISCO	-	-	-	38	62	35	55	8	2	-	-	-	75	25	30	60	5	5	A	
	VILLA MARIA	-	-	-	-	100	-	100	-	-	-	-	-	10	90	-	100	-	-	A	
ENTRE RIOS	PARANA	-	-	-	4	96	-	100	-	-	-	-	-	92	8	-	83	17	-	A	
	ROSARIO DEL TALA	-	-	-	5	95	46	46	7	0	-	-	-	25	75	18	49	30	3	E/A	
LA PAMPA	GENERAL PICO	-	-	-	-	100	20	60	20	-	-	-	-	100	-	-	97	3	-	A/E	
	SANTA ROSA	-	-	-	9	91	-	78	21	1	-	-	-	43	43	-	-	41	59	A/R/PS	
SANTA FE	AVELLANEDA	-	-	-	-	100	-	44	30	26	-	-	-	-	100	-	46	30	24	E/A	
	CASILDA	-	-	-	-	-	-	-	-	-	-	-	-	-	-	-	-	-	-	-	
	CAÑADA de GOMEZ	-	-	-	-	100	57	36	7	-	-	-	-	-	100	42	40	17	1	A	
	RAFAELA	-	-	-	-	100	-	88	12	-	-	-	-	4	96	-	84	16	-	E/A	
	VENADO TUERTO	-	-	-	-	-	-	-	-	-	-	-	-	-	-	-	-	-	-	-	
CATAMARCA	CATAMARCA	-	-	-	-	100	-	94	6	-	-	-	-	-	100	-	100	-	-	R	
CORRIENTES	CORRIENTES	-	-	-	-	100	20	80	-	-	-	-	-	-	-	-	-	-	-	A	
CHACO	CHARATA	-	-	-	67	32	25	58	12	5	-	-	-	-	-	-	-	-	-	E/A/I	
	ROQUE SAENZ PEÑA	-	-	-	68	32	32	52	16	-	-	-	-	68	32	40	40	20	-	A	
FORMOSA	FORMOSA	-	-	-	30	70	-	70	30	-	-	40	-	18	42	-	100	-	-	A	
JUJUY	JUJUY	-	-	-	10	90	-	100	-	-	-	-	-	-	-	-	-	-	-	A	
MISIONES	POSADAS	-	-	-	-	-	49	51	1	-	-	-	-	-	-	-	-	-	-	A	

HUMEDAD Y ESTADO DE LOS CULTIVOS

Desde el 03/05/19 hasta 09/05/19

PROVINCIA	DELEGACIÓN	SOJA de primera										SOJA de segunda								Humedad	
		Estadio Fenológico					Estado General					Estadio Fenológico					Estado General				
		E	C	F	L	M	MB	B	R	M	E	C	F	L	M	MB	B	R	M		
SALTA	SALTA	-	-	-	60	40	-	100	-	-	-	-	-	-	-	-	-	-	-	-	E/A
SAN LUIS	SAN LUIS	-	-	-	-	100	-	76	18	6	-	7	-	-	93	-	100	-	-	-	A
SANTIAGO DEL ESTERO	SANTIAGO DEL ESTERO	-	-	-	32	68	-	100	-	-	-	-	-	69	31	-	100	-	-	-	A/R
ESTERO	QUIMILÍ	-	-	-	15	85	19	67	9	5	-	-	-	-	-	-	-	-	-	-	E/A
TUCUMÁN	TUCUMÁN	-	-	-	-	100	-	100	-	-	-	-	-	100	-	100	-	-	-	-	A

Las cifras expresan porcentaje de la superficie del área sembrada.

Estado general: MB: Muy Bueno, B: Bueno, R: Regular, M: Malo.

Humedad: A: Adecuada, R: Regular, E: Exceso, I: Inundación, PS: Principio de Sequía, S: Sequía.

Estadio Fenológico: E: Emergencia; C: Crecimiento; F: Floración; L: Llenado; M: Madurez

(*) La sumatoria puede ser inferior a 100, correspondiendo la diferencia a siembras aún sin emerger.